

Edição 31 - Junho | 2020

# moldurando

*noticias*

# COVID-19

**EDIÇÃO ESPECIAL**

COVID - 19

FALA DIRETOR

PROJETO INTEGRA





# Editorial

2020 não tem sido fácil e o mundo está vivendo de uma maneira diferente, de uma forma que jamais vivemos anteriormente. A pandemia da COVID-19 mudou a nossa forma de agir, de pensar e de viver a vida, mas uma coisa ela não mudou: a nossa garra e a nossa vontade de vencer mais essa luta.

A revista Moldurando Notícias chega a sua 31ª edição com um material histórico: como a empresa agiu e está agindo durante o período do novo coronavírus. Além disso, temos uma matéria com um dos nossos funcionários que sentiu 'na pele' como foi ser infectado pelo vírus que causou milhares de mortes.

Mas nem só de problemas vivemos esse período. Batemos recordes, celebramos vitórias e estamos evoluindo nosso processo a cada dia. Nas próximas páginas você ficará por dentro de tudo que rolou na BrasPine & Braslumber nesse início de 2020 'diferente'.

Fala, Diretor - 03

COVID - 19 - 04, 05, 06, 07, 08, 09, 10, 11, 12

Feito pra você - 13, 15, 24, 25

A gente valoriza - 14

Vida Segura - 16 e 17

Excelência - 18, 19, 20, 21, 22, 23

Fica a dica - 26

Tá brincando? - 27

## Expediente

### Responsável:

Cristiane Ribeiro Alioto

### Diagramação:

Bruno Schimiguel  
Ariely oselame

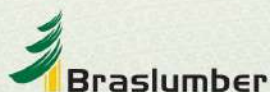
### Redação:

Amauri Barbosa

### Diagramação:

(Especial COVID-19)

Clima  
Comunicação







**GIUSEPPE MUSELLA**

*Diretor Geral*

# Fala, Diretor!

Fique atento e acompanhe todas as novidades que nossos Diretores têm a dizer.

*Meus caros,*

Começo agradecendo profundamente à equipe da Diretoria, à equipe médica, à liderança e a cada um de vocês que tem trabalhado arduamente na proteção de todos para manter nossa operação funcionando, apesar da ameaça da COVID-19. Deixamos claro que, desde o início da pandemia, nossa prioridade está sendo cuidar das nossas pessoas.

Apesar da crise que o Coronavírus trouxe para o mundo, nosso mercado de atuação está firme, devido à conjunção de vários fatores, e manter o atendimento de nossos clientes é extremamente importante para gerar uma fidelização cada

vez maior, garantia de continuidade da nossa empresa.

Definitivamente trabalhamos numa empresa diferenciada. Enquanto a maioria das empresas está reduzindo jornadas de trabalho, demitindo ou até fechando suas portas, nós seguimos contratando, aumentando salários, melhorando benefícios e, inclusive, concedemos um abono de R\$ 120 no vale alimentação dos colegas que trabalharam no Dia do Trabalhador.

Podemos estar muito satisfeitos pelo avanço em matéria de segurança. Nossas taxas de acidentes estão em franca redução nos últimos 6 meses na BL e no último ano na BP, e se seguirmos nesta tendência positiva estaremos logo atingindo a menor taxa histórica em ambas fábricas. Entramos agora numa nova fase: para evitar novos acidentes devemos TODOS aumentar nossa atenção para remover e eliminar condutas e condições inseguras. Existe só uma forma de ter zero acidentes: com pessoas cuidando de pessoas.

Por último, destaco e agradeço o esforço de todos os envolvidos no Projeto Integra; apesar das dificuldades associadas ao isolamento social e trabalho de casa, estamos conseguindo dar grandes avanços e logo capturaremos resultados muito relevantes.

Levem a revista para casa e leiam junto às suas famílias. Assim ajudarão a manter alta a guarda a respeito da COVID-19 e seus familiares poderão compartilhar o orgulho de trabalharmos nesta empresa extraordinária.

Continuem se cuidando e ajudem a cuidar dos colegas e familiares. Juntos passaremos por isso. Juntos somos mais fortes!

O Coronavírus é um tema que tem sido diariamente falado e que tem nos imposto constantes desafios e ajustes no cotidiano pessoal e profissional. A doença nos pegou de surpresa, ninguém estava preparado para a gravidade e o poder de contaminação dela, por isso estamos fazendo tudo o que podemos para garantir que a nossa empresa esteja o mais segura possível para que as operações continuem. Várias ações de cuidado à saúde têm sido estabelecidas e redobradas, como você vai ver nas próximas páginas. Mas nunca será suficiente apenas a empresa fazer a sua parte. Se cada um não fizer a sua, tanto no trabalho, quanto na vida pessoal, não estaremos seguros.

Além disso, o Coronavírus nos trouxe mais uma lição essencial: a importância da empatia. Todos estamos expostos à doença; ela não escolhe credo, raça ou posição social. Estava no início do ano na China e já chegou a acometer a saúde de um colega na BL e da família de outro colega na BP, ou seja, no seio da nossa empresa. É compreensível que a doença nos assuste, mas se algum colega ou conhecido for contaminado devemos ser empáticos, não apontá-lo ou rechaçá-lo.

O nosso desejo é que, apesar do distanciamento social, saíamos dessa situação o mais fortalecidos e unidos possível, como colegas, como parceiros, como amigos.

Também gostaria de dar um destaque para o Projeto Integra. Como sabem, a BP&BL vêm ao longo dos últimos anos se estruturando e buscando evoluções constantes visando a consolidação dos bons resultados e o futuro crescimento. Felizmente a nossa história tem sido promissora, crescemos e evoluímos rapidamente, mas nem todos os processos de base acompanharam essa ascensão. Esse é o principal objetivo do Projeto Integra: revisar e reestabelecer os processos-chave que podem sustentar e subsidiar a nossa evolução. Para que isso aconteça da melhor maneira possível, o desafio é alinhar essas mudanças à nossa cultura organizacional, ou seja, aos nossos valores, crenças e às pessoas que fizeram e fazem parte da construção da empresa até aqui.

Esta edição está repleta de conteúdo, espero que tirem o maior proveito possível dela.

Boa leitura!



**NATALIA PINILLA**

*Diretora de DHO - BP & BL*



# Um vírus misterioso que tomou conta do mundo

O primeiro alerta do governo chinês sobre o surgimento de um novo coronavírus foi dado no último dia de 2019. Naquela ocasião, a Organização Mundial da Saúde (OMS) recebeu um comunicado sobre vários casos de pneumonia de origem desconhecida em Wuhan, cidade chinesa com 11 milhões de habitantes.

Desde então, o novo coronavírus, que recebeu o nome técnico de COVID-19, matou milhares de pessoas na China e se espalhou por todos os continentes do globo terrestre. O Ministério da Saúde confirmou em 26 de fevereiro o primeiro caso de coronavírus no Brasil. Centenas de pacientes com suspeita da doença estão em observação no país. Em 17/3, o Ministério da Saúde confirmou a primeira morte por coronavírus no Brasil.

Hoje, os números de casos de Covid-19 passam de 1 milhão e assolam cada vez mais a nossa sociedade. O mundo parou, o Brasil parou, nós ficamos assustados e nossas rotinas mudaram drasticamente, mas estamos nos unindo para enfrentar e combater esse vilão invisível.

## Coronavírus é o sexto alerta de pandemia anunciado pela OMS

Foi a sexta vez que a OMS adotou esse alerta mundial. As outras cinco ocasiões foram:





# O que é coronavírus?



Coronavírus é uma família de vírus que causam infecções respiratórias, provocando a doença chamada de coronavírus (COVID-19).

Os primeiros coronavírus humanos foram isolados pela primeira vez em 1937. No entanto, foi em 1965 que o vírus foi descrito como coronavírus, em decorrência do perfil na microscopia, parecendo uma coroa.

A maioria das pessoas se infecta com os coronavírus comuns ao longo da vida, sendo as crianças pequenas mais propensas a se infectarem com o tipo mais comum do vírus. Os coronavírus mais comuns que infectam humanos são o alpha coronavírus 229E e NL63 e beta coronavírus OC43, HKU1.

## Quais são os sintomas?



FEBRE



TOSSE



DIFICULDADE  
PARA RESPIRAR



DOR DE  
GARGANTA



DOR DE  
CABEÇA

## Como é transmitido?

Toque do aperto de mão;  
Gotículas de saliva;  
Espirro;  
Tosse;

Catarro;  
Objetos ou superfícies contaminadas, como celulares, mesas, maçanetas, brinquedos, teclados de computador, etc.

### CURIOSIDADE

#### Por que COVID-19?

COVID é abreviatura de **C**orona **V**írus **D**isease (doença do coronavírus), sendo assim se fala **a** COVID-19 e **o** Coronavírus.

E o número 19? Ele representa o ano de 2019, quando o novo coronavírus foi descoberto oficialmente.





# Como podemos nos proteger?

Ao tossir ou espirrar, cubra nariz e boca com lenço ou com o braço, e não com as mãos.

Lave com frequência as mãos até a altura dos punhos, com água e sabão, ou então higienize com álcool em gel 70%.

Evite tocar olhos, nariz e boca com as mãos não lavadas. Ao tocar, lave sempre as mãos como já indicado.

Sempre que puder, mantenha uma distância mínima 1,5 m de qualquer pessoa.

Evite circulação desnecessária nas ruas, lojas, praças. Se puder, fique em casa.

Mantenha os ambientes limpos e bem ventilados.

Se estiver doente, evite contato físico com outras pessoas, principalmente idosos e doentes crônicos, e fique em casa até melhorar.

Evite abraços, beijos e apertos de mãos. Adote um comportamento amigável sem contato físico.

Utilize máscaras sempre que sair de casa.

Durma bem e tenha uma alimentação saudável.

Higienize com frequência o celular e os brinquedos das crianças. Não compartilhe objetos de uso pessoal, como talheres, toalhas, pratos e copos.



Fonte: Ministério da Saúde





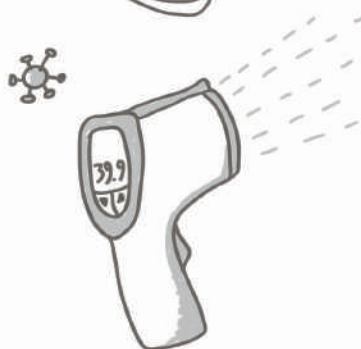
# Mudanças na rotina



De um dia para o outro fomos obrigados a mudar nossas rotinas na vida pessoal e no trabalho para nos proteger e proteger nossos colegas e famílias do contágio do novo coronavírus.



Mudamos nossos hábitos de higiene, deixamos de ir à igreja, à academia, de fazer aquele churrasquinho com os amigos, visitar os familiares, passamos a usar máscaras na rua, no ônibus, no mercado, no trabalho, começamos a tirar os sapatos para entrar em casa...



Na empresa, agora todos os dias tem uma pessoa medindo a nossa temperatura quando chegamos pra trabalhar, passamos a comer em marmitas em vez de nos servir no buffet, não podemos mais sentar pertinho daquele colega querido depois da refeição para bater um papo, a ginástica laboral só é feita com todos distantes, não podemos mais tomar água diretamente nos bebedouros, os treinamentos presenciais são feitos com poucas pessoas por vez, entre diversas outras mudanças.



Mas estamos nos adaptando e mesmo quando tudo isso passar alguns hábitos mudaram para melhor e devemos mantê-los, como é o caso dos relacionados à higiene.

Na empresa, foi necessário tomar várias medidas para prevenir o contágio do coronavírus e proteger a saúde de todos nós.

**Confira nas próximas páginas nossas ações.**



# COVID-19

## AÇÕES PARA GARANTIR A SAÚDE DE TODOS

Implementamos diversas ações na BrasPine & Braslumber. Com o apoio de cada um dos nossos colaboradores, estabelecemos medidas rigorosas de proteção e higienização em todos os ambientes da empresa.

### DISTÂNCIA SEGURA

Fizemos marcação de distância necessária entre pessoas em diversos pontos da empresa, a fim de manter uma distância segura entre os colaboradores.

### NOVOS HORÁRIOS DE TURNO E HOME OFFICE

Criamos novos horários de turnos de trabalho para diminuir a quantidade de funcionários por período. Além disso, nossa equipe administrativa começou a realizar home office, ajudando a diminuir o número de pessoas nas instalações da empresa.

### NOVOS ESPAÇOS PARA REFEIÇÕES

Liberamos novos locais para alimentação na empresa, possibilitando que o distanciamento seja mantido também durante os horários de refeições.

### AUMENTO DE FROTAS DE TRANSPORTE

Aumentamos a quantidade de frotas diárias de transporte, a fim de manter distância entre os colaboradores também durante o transporte para a empresa.



### HIGIENIZAÇÃO NA EMPRESA

Reforçamos todos os pontos de higienização na empresa, com mais lavatórios e pontos de álcool gel, instalação de higienizadores sanitários, distribuição de kits com álcool gel e máscaras para todos os colaboradores.

### AFERIÇÃO DE TEMPERATURA

Realizamos aferição de temperatura em todos os colaboradores e terceiros que entram na fábrica para identificar a febre - um dos principais sintomas da doença.





### **USO DE MÁSCARAS**

Distribuímos máscaras para todos, além de tornar o uso obrigatório em toda a empresa para todos os setores, inclusive para prestadores de serviços e demais pessoas que frequentam as unidades.

### **CENTRAL DE ATENDIMENTO COVID-19**

Criamos uma Central de Atendimento exclusiva no WhatsApp para esclarecer todas as dúvidas e obter informações médicas relacionadas ao coronavírus. Todo o atendimento é feito pela equipe de Medicina do Trabalho.

**Todas as medidas tomadas estão sendo monitoradas diariamente para continuar garantindo a saúde dos nossos colaboradores. Agradecemos a compreensão de cada um por respeitarem as medidas e contribuírem para evitar a disseminação do vírus em nossa empresa. Nos próximos meses, continuaremos trabalhando em prol da nossa proteção.**

### **INCENTIVO À HIDRATAÇÃO**

Distribuímos garrafinhas d'água personalizadas para todos os funcionários, reforçando os hábitos de hidratação e a importância do uso individual da garrafinha.

### **PROCESSOS SELETIVOS E NOVAS CONTRATAÇÕES**

Adaptamos nossos processos seletivos e contratações para o formato virtual, evitando o acesso de novas pessoas na empresa.

### **GRUPOS DE RISCO**

Tomamos medidas protetivas especiais para os grupos de risco, reforçando os cuidados para os idosos e colaboradores com doenças crônicas.

### **PROIBIÇÃO DE COMPARTILHAMENTO DE ALIMENTOS**

Para proteger toda a equipe, proibimos o compartilhamento de alimentos na empresa, assim como a prática de lanches comunitários entre as equipes.

### **OUTRAS MEDIDAS**

A cada mudança de cenário, adotamos novas medidas de proteção, de forma a garantir que nossas empresas continuem sendo ambientes seguros.





**Fica a**

**dica!**

## Você está cuidando de quem ama?

Os efeitos do coronavírus variam para cada infectado, por isso pessoas que fazem parte do grupo de risco, como idosos, portadores de doenças crônicas, cardíacas e respiratórias e gestantes com algum problema de saúde relacionado, devem ter os cuidados redobrados.

Você tem algum familiar que faz parte do grupo de risco? Então veja essas dicas de como ajudá-lo a se proteger:

- ✓ Incentive-o a ficar em casa.
- ✓ Não leve o vírus para ele, ou seja, tome todos os cuidados das dicas ao lado ao chegar em casa.
- ✓ Durma em cama separada.
- ✓ Mantenha os cômodos arejados.
- ✓ Redobre os cuidados com a higienização da casa, especialmente nos banheiros e superfícies com muito contato.
- ✓ Não compartilhe tolhas, talheres ou copos.
- ✓ Lave roupas, lençóis e toalhas com mais frequência.
- ✓ E o mais difícil: evite chegar perto da pessoa.

Nós sabemos que é difícil ficar sem dar um abraço ou um beijo em um familiar que amamos, mas é para o bem dele.

Palavras de carinho podem substituir um abraço e não têm risco de contágio.

## Cuidados antes de entrar em casa

Quanto mais tempo você permanecer no seu lar, menores as chances de contrair o vírus. Mas se precisar sair, no retorno para sua casa, siga essas dicas:

- ✓ Tire os sapatos antes de entrar e higienize-os.
- ✓ Não toque em nada antes de higienizar as mãos.
- ✓ Tire a máscara e coloque em um saco plástico.
- ✓ Deixe bolsa, carteira, chave e demais pertences em uma caixa na entrada e higienize-os.
- ✓ Tire a roupa e coloque-a em uma sacola plástica até lavar.
- ✓ Limpe o celular e os óculos com álcool.
- ✓ Tome banho ou lave bem todas as áreas expostas, como mãos, braços, rosto.
- ✓ Higienize as embalagens que trouxe de fora antes de guardar.
- ✓ Limpe a maçaneta da porta.

Essas são as orientações da Organização Mundial da Saúde e de diversos outros órgãos de renome.

Faça a sua parte contra esse vilão invisível!





**É hora  
de sermos  
ainda mais**

# solidários



A **BrasPine & Braslumber** estão atentas à situação da crise de saúde ocasionada pelo novo coronavírus e realizaram doações a órgãos públicos que estão na linha de frente no combate à COVID-19.

Pensando na saúde da população, as Empresas doaram ao Hospital Carolina Lupion, em Jaguariaíva, diversos equipamentos, como aparelhos de ventilação pulmonar, termômetros digitais infravermelhos, kits urgência e emergência, oxímetros de pulso portáteis, testes rápidos, além de 220 jalecos para a equipe de trabalhadores da Secretaria Municipal de Saúde.

Em Telêmaco Borba foram doadas 10 mil máscaras cirúrgicas descartáveis, além de 500 testes rápidos, que ficaram à disposição para fazer testes na população e também nos próprios profissionais de saúde.

## Auxílio às instituições

Outra ação da Empresa foi dar assistência às instituições que atendem a comunidade de Jaguariaíva e Telêmaco Borba. A BrasPine & Braslumber doaram alimentos, materiais de limpeza, desinfecção e higiene, além de máscaras e luvas para diversas instituições em ambos os municípios.

Em um momento difícil como esse é necessário que setores privados e públicos da nossa sociedade se unam em prol de um único objetivo: combater a COVID-19.





# Entendendo a COVID-19

Um bate-papo com Thierry Heiner de Jesus, um dos nossos colaboradores que foi contaminado pelo vírus.

Tudo começou com uma dor de cabeça e, depois de uma semana, a confirmação: o resultado positivo para a COVID-19. Thierry foi o primeiro colaborador da nossa empresa a ser contagiado e compartilhou com a gente um pouco de como foi seu isolamento social.

**Thierry, quando você teve a doença e quais foram os primeiros sintomas?**

**Thierry:** *Os primeiros sintomas começaram na quarta-feira antes da Páscoa, quando comecei a ter dores de cabeça. A confirmação veio só uma semana depois, quando a médica da Braslumber pediu que eu fizesse o exame. No primeiro dia, tive uma dor de garganta muito forte, achei que não era nada de mais. Depois comecei a ter dor de cabeça muito forte, nunca nem tinha tido enxaqueca. Depois veio a febre, tive muitos calafrios, cansaço no corpo, dor de cabeça e na nuca. No trabalho, comecei a sentir uma tontura, muita febre, dor de cabeça.*

**Quando percebeu os sintomas, você desconfiou que poderia ser coronavírus? Como foi receber o resultado positivo?**

**T:** *No começo não pensei que pudesse ser coronavírus. A médica da Braslumber rebateu o médico do hospital que dizia que era dengue. Ela marcou um exame na quinta-feira e na segunda-feira à noite saiu o resultado positivo. Se eu tivesse descoberto antes, quando eu estava bem mal, acho que ficaria mais preocupado, mas eu já estava melhorando. Achei que o pessoal ficaria com medo de mim, mas todo mundo em casa ficou em isolamento, minha irmã, que trabalha em hospital, ficava falando que eu estava bem. Da minha família, que mora comigo e eu tenho contato direto, ninguém mais pegou o vírus.*

**Como foi o seu período de quarentena? Como foi a recuperação?**

**T:** *Na quarentena, eu não podia sair do quarto né. Minha irmã colocava máscara em mim pra eu tomar um pouco de sol, ficava meia hora lá fora e voltava pro quarto. Só ficava em casa, tanto que ninguém da minha família pegou, mantinha o distanciamento e usava máscara. Assim que me recuperei por completo voltei a trabalhar. Até o Josmar gestor do Thierry - falou que eu me recuperei rápido. Diz que os jovens recuperam mais rápido.*



*Thierry e família.*

**Você está acompanhando as medidas tomadas pela empresa para evitar a COVID-19? O que você acha delas?**

**T:** *Faço a higienização da mão, uso máscara, quando vou ao banheiro lavo bem as mãos, não fico em aglomeração... Tanto que, depois que passa a hora do almoço, a gente vai lá fora e fica longe um do outro. Diz os estudos que a gente que pega a doença uma vez, não pega mais, mas vai saber né... Tem que ficar ligeiro com essas coisas. É importante higienizar o tempo todo.*

**Quando você voltou ao trabalho? Como foi com os colegas?**

**T:** *Eu fiquei em isolamento e voltei dia 28 de abril. Eu sou uma pessoa que gosta de conversar com todo mundo, quando meus amigos ficaram sabendo, todos ficaram com medo de estarem com a doença também. Eles mandavam mensagem para saber se estavam com os sintomas. Eu falei que eram vários sintomas, tentava acalmar, falava que eles tinham que acreditar em Deus. No primeiro dia que fui trabalhar, o pessoal não chegava perto, ficava com medo. Mas depois foi ficando normal.*

**Que conselho você daria para os seus colegas neste momento?**

**T:** *Se fosse hoje, eu falaria: você que tem filho, tem esposa, final de semana, não fica saindo. Eu também gosto de viajar, tenho meus parentes em SP e MG. Não precisa ir até o banco, começa a pagar as coisas por aplicativo. Eu falaria pro pessoal, quando for no mercado, voltar e já tomar um banho direto. Se higienizar antes de entrar em casa, porque o vírus pode pegar em qualquer lugar. Tem vários jeitos de pegar o vírus, então limpa bem o celular, limpa a bota, não entra em casa com ela e não entra com a roupa da empresa.*

**Logo que sentiu os sintomas, Thierry procurou o atendimento médico da empresa e ficou em isolamento social. Faça como ele! Fique em casa, mantenha uma rotina de higienização e, se sentir algum dos sintomas, procure imediatamente o Ambulatório. A saúde de todos também depende de você!**



# PENSANDO EM VOCÊ. PENSANDO NA NATUREZA.

Todos os anos a Empresa dá algum 'mimo' para os funcionários no dia de seus respectivos aniversários. **Em 2020 fomos além, pois além de presentearmos os colaboradores, também demos um presente à natureza.**

Esse ano os aniversariantes **estão ganhando ecobags, que são produtos desenvolvidos para substituir o uso das sacolas de plástico.** Além de biodegradáveis, as sacolas ecológicas são reutilizáveis para consumo, podendo ser lavadas e usadas em diferentes situações do dia a dia. **Dessa forma, conseguimos reduzir o impacto da ação humana no meio ambiente.**

**Vai sair às compras?  
Vá com a sua ecobag!**

**Ainda não ganhou a sua?**  
No dia do seu aniversário  
o seu gestor irá presentear-lo!

**SACOLAS DESCARTÁVEIS  
SÃO PRODUZIDAS EM UM SEGUNDO,  
USADAS EM MÉDIA POR 20 MINUTOS  
E DESTROEM O PLANETA POR 500 ANOS.**





# KIT ESCOLAR 2020:

## A GENTE VALORIZA A EDUCAÇÃO!

Uma série de itens são essenciais para uma criança desempenhar suas funções escolares, não é verdade? Pensando na educação do seu filho, mais uma vez BrasPine & Braslumber prepararam um kit com alguns materiais escolares para dar aquele incentivo para a criançada voltar para a escola.

Quem tem filhos de 4 a 14 anos e que estão regularmente matriculados na escola recebem o Kit Escolar todo início de ano. A Empresa se preocupa em contribuir com o futuro dos nossos jovens e por isso investe cada vez mais para formar cidadãos.



**AQUI NA BRASPINE & BRASLUMBER  
ATÉ O SEU FILHO POSSUI BENEFÍCIOS!**



# UMA PÁSCOA DIFERENTE, *mas doce!*

A Páscoa deste ano foi bem diferente do que estamos habituados. Tivemos que ficar longe de pessoas que amamos, evitamos abraços e usamos a tecnologia para nos aproximar de quem não podemos ficar próximos, mas tudo por um bem maior: a vida.

Aqui na Empresa, como é de costume, os funcionários recebem chocolates para compartilharem com a família. Essa tradição não podia ser quebrada.

Seguindo todos os protocolos de saúde, entregamos a todos os funcionários uma caixa de bombom, pois, por mais diferente que essa Páscoa tenha sido, ela merecia ser doce e agradável.







# SEMÁFORO:

## AUMENTANDO A SUA SEGURANÇA

Os funcionários da BrasPine tiveram uma mudança no acesso à entrada da fábrica neste ano. Agora, **para realizar a travessia ao local que dá acesso à produção há um semáforo**. Esse sinalizador tem como objetivo aumentar a segurança dos colaboradores que precisam entrar na fábrica, pois naquele local há um grande fluxo de máquinas pesadas.

É exatamente como funciona no trânsito. **O pedestre aciona o semáforo e aguarda ele autorizar sua passagem. É fácil, rápido e traz mais segurança a todos!**

## NOVO CORONAVÍRUS

Com o surgimento do novo coronavírus, o sistema que aciona o semáforo precisou ser adaptado. Anteriormente, havia uma botoeira que o pedestre acionava quando queria fazer a passagem. **Agora, há um pedal que faz a mesma função da botoeira**. Com o pedal, evitamos que as pessoas utilizem as mãos para apertar o botão, o que **diminui as chances de contágio da COVID-19**.







# RECORDE

SEM ACIDENTES COM AFASTAMENTO!

**MAIS UMA CONQUISTA DE TODOS NÓS!**

Em meio à crise do novo coronavírus, **ainda há o que ser comemorado. Em março de 2020, tanto os funcionários da BrasPine, quanto os da Braslumber, atingiram marcas históricas de dias sem acidentes com afastamento e os feitos foram muito comemorados em ambas as empresas.**

**Nós temos o orgulho de saudar a todos os colaboradores** que vestiram a camisa da Empresa e chegaram a essas excelentes marcas. Podemos ir muito mais longe! **Podemos tornar o nosso ambiente de trabalho um lugar mais seguro para todos, só depende de nós mesmos.**





LANÇAMENTO DO



Há 23 anos, um sonho começava a se tornar realidade. Juntos acreditamos e ganhamos o mundo!

Chegou a hora de darmos mais um importante passo nesta jornada. Por isso, no final de 2019, iniciou-se a jornada de transformação de processos, batizada de Projeto Integra.

O objetivo é construir um processo único que integre o planejamento e execução comercial, compras, industrial e financeiro das empresas para garantir o melhor atendimento dos pedidos dos clientes, buscando a maior eficiência operacional possível por meio de novos processos multifuncionais que permeiam as diferentes áreas da empresa.

O Projeto Integra abrange inicialmente 4 frentes de trabalho. Entenda quais são essas frentes:

## S&OP



**Equipe:** Rodrigo da Silveira, Valéria Moura, Clodoaldo Ferreira, Rafael Castro e Marcelo Roma.

**O que significa: Sales and Operations Planning** (Planejamento de Vendas e Operações).

**Objetivo:** O S&OP é um processo integrado de planejamento empresarial com atividades envolvendo:

- Planejamento de vendas feito pelo time comercial;
- Planejamento de produção feito pelo PCP em cooperação com o diretor industrial;
- Planejamento de expedição e transporte de entrega pela Logística;
- Planejamento de resultados financeiros feito pela Controladoria.

O processo é rodado mensalmente e possui atividades e reuniões que são realizadas com uma pauta fixa e com participantes de vários setores, planejando as vendas, a produção e a entrega para os próximos 3 a 12 meses.

**Benefícios para a empresa:** De forma estruturada, o processo promove o fluxo de informação e decisões compartilhadas entre as áreas e antecipa a identificação de problemas e oportunidades futuras, permitindo que a empresa esteja mais preparada para atender o volume de venda e os serviços esperados pelos clientes da forma mais eficiente possível; reduzir significativamente os retrabalhos, melhorando a qualidade da informação, previsões de gargalos e ocorrência de desvios.

**O que já tivemos de resultado:** O planejamento de vendas antecipado possibilita a tomada de ações para garantir a saúde de nossa carteira de pedidos e otimização da margem de lucro, além de viabilizar uma maior integração com os principais clientes. As melhorias no novo PCP iniciam-se pela substituição da atual fonte de dados - já ultrapassada - passando a utilizar a fonte de informações do ERP Protheus,



possibilitando a implementação de ferramentas de gestão mais adequadas para o planejamento, análise e tomada de decisão nas duas fábricas.

Desafios para o futuro: Implementar um novo processo de PCP, novo processo S&OP, Planejamento de compras com ferramentas mais integradas, permitindo melhor gestão do atendimento dos pedidos e controle da produção. O resultado disso será um melhor atendimento dos pedidos aos clientes e redução de ineficiências.



**Rafael Castro**  
Equipe da frente  
de trabalho S&OP



O Projeto S&OP, contido dentro do Projeto Integra, é um processo que busca integrar todas as áreas da empresa, com um objetivo que merece destaque: aumentar a nossa sinergia. Desde setembro de 2019, quando o projeto iniciou, já conseguimos avançar em muitos aspectos e, provavelmente, um dos maiores ganhos até agora foi a maior integração entre Comercial e Fábrica. Especificamente na frente em que atuo, em conjunto com o time comercial, dentre diversas ações, fui responsável por apoiar a elaboração do planejamento de vendas de 2020 e na implementação dos fóruns mensais de análise de resultados de vendas. Isso nos possibilita termos um acompanhamento cada vez mais próximo do nosso negócio, identificando novas oportunidades e fazendo as ações corretivas, quando necessárias, no menor tempo possível. Certamente, todos nós contribuimos para o atual sucesso da BrasPine e da Braslumber. Nesse sentido, os Projetos S&OP e Integra buscam nos permitir que façamos ainda mais contribuições para o crescimento de nossa empresa. Estou seguro de que, ao final destes projetos, teremos uma empresa ainda mais fortalecida."

Este tem sido um ano de mudanças e novos desafios para BrasPine e Braslumber, tanto pela nova forma de planejar o ano (produção, custos, resultado, etc.), quanto pela forma com que estão sendo encaradas as adversidades que o ano está apresentando, como a COVID-19. O projeto S&OP tem se mostrado uma ferramenta riquíssima para que, através da integração entre as áreas, consigamos ter um melhor entendimento para tomar as decisões mais assertivas, e sempre buscando o crescimento da empresa. No PCP, o projeto fará uma revolução, pois estamos com a Valéria e Clodoaldo focados 100% em construir ferramentas para melhorar na programação e otimização dos recursos da fábrica, bem como ligar ainda mais o PCP aos setores de logística, comercial, suprimentos e controladoria. Ainda estamos no começo do projeto, e aprendendo a nova forma de trabalho, mas já começamos a ver o mar de oportunidades de melhoria que temos nas áreas, e com as ferramentas de gestão e tomadas de decisão que estão sendo criadas, conseguiremos chegar a resultados há muito tempo sonhados."



**Rodrigo da Silveira**  
Líder da frente  
de trabalho S&OP



**Marcelo Roma**  
Consultor da frente  
de trabalho S&OP



É um privilégio poder apoiar a BrasPine & Braslumber nessa jornada de integração de processos. O time do projeto e todos os envolvidos têm demonstrado muita cooperação e engajamento com as mudanças propostas. O processo de S&OP tem evoluído muito desde seu início em fevereiro/2020, e agora estamos atuando para implementar um novo processo de PCP com ferramentas mais integradas, permitindo melhor gestão do atendimento dos pedidos e controle da produção. O resultado disso será um melhor atendimento dos pedidos aos clientes. Importante ressaltar que para capturar os benefícios desse novo modelo de PCP, será fundamental que o time de produção garanta o apontamento da produção com assertividade, assim o PCP pode fazer um planejamento da produção cada vez melhor. Vamos juntos para construir processos cada vez mais integrados na empresa, e agradeço a oportunidade de fazer parte desse time!"



## FPS



**Equipe:** Eduardo dos Santos, Emerson de Souza, Marcos Glapinski, Bernardo da Silva, Eluana Antonio e Richard Schwarzer.

**O que significa: Finished Product Specification** (Especificação do Produto Acabado).

**Objetivo:** Trabalhar na padronização das documentações de produto acabado de forma clara e unificada com planejamento, passando pela produção e chegando novamente para o cliente, prevenindo retrabalhos, desperdícios e reclamações.

**Benefícios para a empresa:**

- Evitar a insatisfação de clientes pelo recebimento de produtos não conformes, pois confirma o nível de qualidade que estamos comprometidos a entregar, sempre dentro da nossa capacidade fabril;
- Estabelecer uma relação mais transparente com

o cliente, pois permite “conversar” claramente sobre o produto a ser entregue no momento da negociação e que servirão como base para o processo de execução do produto;

- Prevenir falhas de informações com a indústria do que fazer e como fazer, evitando ambiguidade, pois relaciona as documentações técnicas e outros documentos inerentes ao processo;
- Viabilizar as compras com base no planejamento futuro e não no histórico, evitando falta ou excesso de materiais.

O que já tivemos de resultado: Estruturamos o trabalho de revisão dos documentos existentes, já aprovamos 50 FPS’s com os fundadores, os quais nos norteiam para a revisão de todo o restante; implementamos melhorias no Protheus de forma que novos desenhos sejam criados e aprovados via sistema, gerando um histórico muito importante para a empresa e automatizando o processo. Dessa forma, estamos evoluindo com a apresentação dos nossos produtos frente ao mercado de molduras e aprimorando o relacionamento com nossos clientes.

Desafios para o futuro: Continuar as criações e revisões dos FPS’s, redesenhar o processo de forma que os cadastros, desenhos e aprovações sigam sempre as regras estabelecidas de forma ágil e efetiva.



**Eduardo Gonçalves dos Santos**  
Líder da frente de trabalho FPS



Você já recebeu algo comprado pela internet que não era bem o que você esperava? Saiba que um dos prováveis motivos é ‘a má definição desse produto’ que te deu uma expectativa incoerente com a realidade. E na nossa realidade? Com o cliente em outro país? E nem sempre é o cliente final quem compra de nós? Diante dessa situação estamos em processo de avaliação e aprovação dos desenhos que servirão de base para a definição de todos os desenhos já cadastrados chamado de F.P.S.- Finished Product Specification ou Especificação de Produto Acabado. A FPS reúne as principais características do nosso produto como acabamento, matéria prima, insumos e dimensional, dessa forma conseguimos garantir que estamos produzindo o que o cliente precisa, garantindo que a entrega final esteja de acordo com a expectativa de quem está comprando! Gosto de relacionar a essência do projeto com dois valores da nossa organização: ao definir o produto totalmente conforme a realidade fabril, estamos sendo íntegros com o mercado de molduras e cuidando para que o cliente receba um produto que atenda sua necessidade.”



## CRM



Equipe: Rebeca Tarouco e André Lero.

O que significa: **Customer Relationship Management** (Gestão do Relacionamento com o Cliente).

**Objetivo:** Otimizar e implementar a ferramenta Salesforce, além de reestruturar os processos comerciais para atender de forma integrada o S&OP, assim como o redesenho da estrutura organizacional proporcionando melhoria no dia a dia da Diretoria Comercial e Logística.

**Benefícios para a empresa:**

- Dar maior autonomia às equipes que tomam as decisões no dia a dia, de forma estruturada e consensual, dentro do processo de S&OP e gestão de atendimento de pedidos (GATE);
- Possibilitar que o time Comercial se dedique e aprimore cada vez mais as técnicas de planejamento e execução de vendas, de acordo com as capacidades das fábricas, e analisando alguns pontos críticos do negócio, como margens e posicionamento estratégico de vendas;
- Com as rotinas de planejamento, contribuir com o entendimento e compartilhamento de informações, de forma a tornar os processos decisórios mais rápidos, e trazendo mais segurança.

**O que já tivemos de resultado:** Já conseguimos evoluir bastante em relação a dados no CRM, a equipe de Administração de Vendas já começou a usar a ferramenta, mesmo que de forma parcial e temos várias implementações em andamento que nos permitem dar maior flexibilidade na formação de preço/negociação junto ao cliente e integrar informações com outros sistemas da empresa, assim como os processos de pedidos, cadastros de produtos e realizar a gestão das reclamações e melhorias dos clientes.

**Desafios para o futuro:** Finalizar a implementação com toda a equipe treinada para o CRM, reestruturar a equipe comercial com seus papéis redefinidos de forma que possibilite o trabalho de maneira mais ágil, integrada e eficiente no dia a dia.



**Fábio Eidt**  
Gerente Comercial e Cliente do Projeto Integra

O ano de 2020 tem sido um marco divisor para a empresa, no sentido de dar autonomia às equipes que tomam as decisões no dia a dia, de forma estruturada e consensual, dentro do processo de S&OP. O time comercial vem se dedicando e aprimorando cada vez mais as técnicas de planejamento de vendas, de acordo com as capacidades das fábricas e analisando alguns pontos críticos do negócio, como margens e posicionamento estratégico de vendas. As rotinas de planejamento vêm contribuindo com o entendimento e compartilhamento de informações, de forma a tornar os processos decisórios mais rápidos e trazendo mais segurança aos mesmos. Sem dúvida é um ano conturbado, onde a qualidade das decisões é de vital importância para a sustentabilidade da empresa. O Projeto Integra fortalece nossos esforços e nos traz segurança para continuarmos dando os resultados esperados diante de tamanhos desafios.”





## APONTAMENTO PERFEITO



**Equipe:** José Vicente Carneiro, José Neto, Jocieli Faturi, Éder Ferraz.

**O que significa:** Apontamento é a etapa do processo na qual registramos em uma base de dados todas as informações da produção, como número de peças produzidas, modelo do produto produzido e qualidade, além dos problemas que tivemos na máquina ao longo do dia. Em todos os setores temos as pessoas responsáveis pelo apontamento e estas são as nossas principais aliadas neste projeto.

**Objetivo:** O principal objetivo é garantir a integridade das informações que estão sendo geradas, a partir de apontamento industrial, para com segurança pela empresa, representando a nossa realidade. Eles servem de base para decisões em todos os níveis e nos ajudam a definir os próximos passos para melhoria do nosso negócio.

**Benefícios para a empresa:**

- Identificar os principais desperdícios, para então eliminá-los;
- Identificar os principais desvios de qualidade, para tratá-los e melhorar os nossos produtos;
- Definir o caminho que a empresa deve seguir nas vendas e na produção através do levantamento de informações históricas;
- Definir as prioridades do dia a dia, concentrando energia no que é realmente importante.

- Valorar adequadamente o nosso produto, para sermos justos com os nossos clientes e garantirmos a continuidade do nosso negócio.

**O que já tivemos de resultado:**

- Definição de conceitos mais claros sobre as opções de apontamento e atualização dos códigos e opções de paradas para futura utilização;
- Construção dos treinamentos de apontamento;
- Mapeamento e resolução dos problemas crônicos;
- Definição dos papéis e responsabilidades de cada um dos envolvidos no processo.

**Desafios para o futuro:** Consscientizar toda a empresa da importância dos dados de apontamento, gerar ações efetivas e constantes, implementar mais melhorias de sistema mesmo enfrentando uma pandemia que nos limita em alguns trabalhos.



**José Vicente Mendes Carneiro**  
Líder da frente de trabalho Apontamento Perfeito

O projeto Apontamento Perfeito será uma grande revolução para a empresa e fico muito orgulhoso em fazer parte deste trabalho. Dados confiáveis geram análises confiáveis, que por sua vez possibilitam que a empresa tome decisões assertivas que garantam o futuro do nosso grupo."

Para garantir que as 4 frentes de trabalho aconteçam de forma estruturada, temos uma profissional que fica à frente do Projeto. Veja o que ela tem a dizer sobre o Projeto:



**Carolina Pluscheg**  
PMO\* do Projeto Integra

Em outubro de 2019 foi me dada a missão de PMO BrasPine & Braslumber, um convite muito especial considerando o cenário da empresa e a expectativa num papel ainda novo para todos. O projeto Integra foi a primeira iniciativa do meu trabalho e desde o início sempre foi trabalhoso, mas muito bem recebido por todos. O Projeto é um divisor de águas para maturidade de projetos e processos, exige muito cuidado no desenvolvimento e implementação, mas todas as entregas têm mostrado que o esforço vale a pena e que acertamos na construção das equipes! Eu acho incrível a dedicação e o amor com que as pessoas trabalham para a BP e BL, isso eu identifiquei desde o primeiro dia e me motiva dia a dia a fazer cada entrega com muito mais qualidade para melhorar os resultados da empresa e também a rotina de todos que se dedicam ao projeto."

**O QUE FAZ UM PMO - PROJECT MANAGEMENT OFFICE?**

No nosso dia a dia, o PMO facilita a comunicação e a priorização das atividades de cada frente de trabalho, de forma ordenada, integrada e eficiente. Desenha processos e ferramentas que facilitem o andamento de projetos e faz a gestão do orçamento, prazo e qualidade das entregas. Responsável pela comunicação e integração das áreas.



## O PROJETO INTEGRA ESTÁ SENDO DESENVOLVIDO TOTALMENTE FOCADO NOS NOSSOS VALORES:



### **CLIENTE:** nossa prioridade.

Os clientes são a razão da nossa existência! Nós existimos para encantá-los, por isso queremos melhorar cada vez mais!



### **INTEGRIDADE:** honestidade e transparência.

Fazemos questão de deixar claros os nossos planos para o futuro, para que cada um dos nossos colaboradores tenha conhecimento e possa nos ajudar a atingir os objetivos.



### **QUALIDADE:** excelência em tudo o que fazemos.

A melhoria nos nossos processos irá trazer ainda mais qualidade nas nossas entregas, seja para os clientes internos ou externos.



### **PAIXÃO:** essencial para fazer a diferença.

A paixão é essencial no nosso dia a dia para darmos o nosso melhor em tudo o que fazemos, tanto na vida pessoal quanto profissional.



### **PESSOAS:** cuidado, respeito e valorização.

A implantação do projeto irá envolver todos os nossos talentos, possibilitará oportunidades de aprendizado e também de crescimento.



### **RESULTADO:** garantia de continuidade.

Todas essas frentes de trabalho do Projeto irão melhorar nosso resultado, o que garante a continuidade do negócio beneficiando todos os públicos envolvidos, sejam os donos, os colaboradores, as famílias, os clientes, os fornecedores e a comunidade.



# 1º de maio

## DIA DO TRABALHADOR!

O **Dia do Trabalhador** é uma data que deve ser comemorada por todos os trabalhadores, que batalham dia após dia para garantir as suas conquistas.

Neste ano, para atender às demandas dos nossos clientes, nossas empresas funcionaram normalmente durante o feriado, mas a data não poderia passar em branco. **Nesse dia foi servida uma refeição especial, com direito a bolo de pote de sobremesa.**

Além disso, para demonstrar a nossa **gratidão e valorização às pessoas** que vestiram a camisa, trabalharam com paixão e estiveram conosco em pleno Dia do Trabalhador compondo o time para garantir que nossos clientes recebam os produtos de qualidade que estão esperando, esses **receberam um crédito adicional no valor de R\$ 120,00 no vale alimentação.**

*Pessoas:  
cuidado, respeito  
e valorização*





# VACINAÇÃO H1N1

Zelar pelo bem-estar e saúde dos funcionários é um dos valores da BrasPine & Braslumber. Todos os anos, entre o outono e o inverno, as empresas realizam a **Campanha de Vacinação** contra a gripe para todos os colaboradores. A chamada **vacina trivalente, disponibilizada gratuitamente para todos os funcionários, imuniza os 3 principais tipos de vírus da gripe, inclusive o H1N1.**

Esse é um benefício que poucas empresas concedem aos seus funcionários e a BrasPine & Braslumber entendem que é necessário cuidar do nosso bem mais precioso: você.

A campanha se concentra neste período do ano porque a queda das temperaturas no outono e no inverno tende a aumentar e, devido à pandemia de COVID-19 que estamos enfrentando atualmente, devemos dar ainda mais atenção a esta vacina, pois a imunidade baixa causada pela gripe pode nos deixar ainda mais suscetíveis ao Coronavírus.

## SER MÃE — É PRECIOSO —

A maternidade ensina o verdadeiro significado de joia rara. Com ela, aprende-se sobre um amor puro e infinito, um sentimento único que nasce no peito de cada mãe e por lá permanece enraizado.

Este ano a BrasPine & Braslumber presentearam todas as mães com uma árvore porta-jóias que foi confeccionada em parceria com a APAE de Jaguariaíva, para lembrá-las da preciosidade do amor de ser mãe.



# ARTESANATO

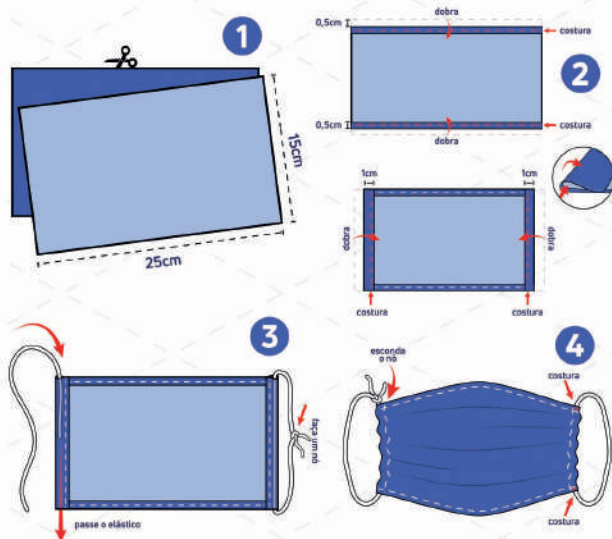


Com o aumento de casos da COVID-19 pelo Brasil e o mundo, as autoridades passaram a recomendar, como medida de proteção obrigatória, o uso de máscaras para todos que precisam sair de casa.

Que tal aproveitar o tempo livre para aprender a fazer a sua própria máscara de tecido? Confira abaixo o passo a passo.

**Importante: Recomenda-se o uso de tecido 100% algodão, como o tricoline. Pesquisas mostram melhor desempenho com máscaras confeccionadas com este tecido.**

## COM A MÁQUINA DE COSTURA



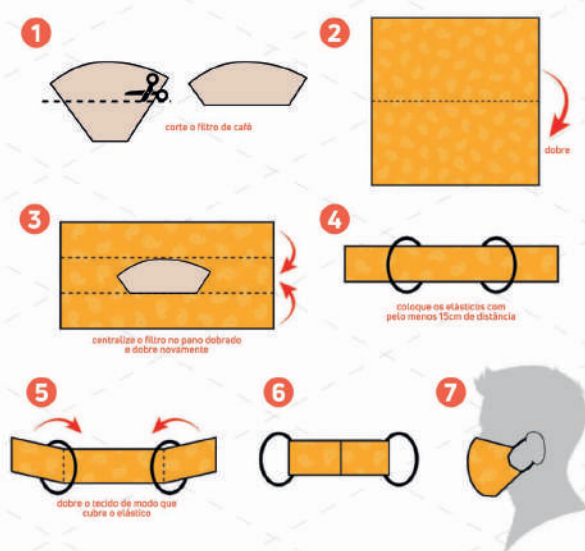
1. Recorte dois retângulos de 25 por 15 centímetros de tecido de algodão. Coloque um em cima do outro e costure-os juntos. Deixe a estampa aparecendo, se quiser.

2. Agora é hora de dobrar as bainhas para dentro (deixando a estampa para fora). Do lado maior, dobre 0,5 centímetro para dentro. Do lado menor, dobre 1 centímetro para dentro. Depois disso, costure as pontas da bainha (lembre-se de deixar espaço para transpassar os elásticos da máscara).

3. Pegue dois elásticos, também com 15 centímetros de comprimento, e passe cada um em uma das bainhas mais largas da máscara. Estes são os espaços para as orelhas. Amarre bem as pontas dos elásticos. (Caso não tenha linha ou elástico de costura, use uma faixinha ou elástico de cabelo.)

4. Puxe com cuidado o elástico para que os nós fiquem por dentro da bainha. Certifique-se de que o tecido esteja apertado (mas confortável), cobrindo sua boca e seu nariz. Em seguida, costure firmemente o elástico no lugar para evitar que ele escorregue. Pronto!

## SEM A MÁQUINA DE COSTURA



1. Corte um filtro de café ao meio, descartando a parte inferior (fechada).

2. Pegue um pedaço de tecido quadrado com lados de aproximadamente 50 centímetros. Dobre-o ao meio.

3. Com o tecido dobrado ao meio, coloque a parte superior do filtro de café bem no meio do tecido. Dobre o tecido que sobrou, cobrindo o filtro. Faça o mesmo com a parte inferior.

4. Pegue dois elásticos (podem ser de cabelo) e passe o tecido por dentro deles. É importante que a distância entre os elásticos seja de ao menos 15 centímetros.

5. Dobre o tecido que sobrou ao lado do elástico de modo a cobri-lo. Faça o mesmo com o outro lado.

6. Certifique-se de que você tem um retângulo com 15 centímetros de altura por 25 de comprimento.

7. Coloque cada elástico ao redor de uma orelha e certifique-se de que sua boca e seu nariz estão protegidos. Pronto!

**LEMBRE-SE: A HIGIENIZAÇÃO DAS MÁSCARAS É OBRIGATORIA E FUNDAMENTAL.**

Fonte: Revista Galileu e Organização Mundial da Saúde.



## AJUDE O MENINO A ENCONTRAR O ÁLCOOL EM GEL!



## PROTEÇÃO E DIVERSÃO COM AS CRIANÇAS!

A BRINCADEIRA ABAIXO PODE SER UM GRANDE INCENTIVO PARA ENSINAR AS CRIANÇAS A IMPORTÂNCIA DE LAVAR BEM AS MÃOS NESTE PERÍODO.

1. COM UMA CANETINHA, DESENHE UM "VÍRUS" NA MÃO DAS CRIANÇAS. AO DESENHAR, EXPLIQUE SOBRE O VÍRUS E A IMPORTÂNCIA DE LAVAR SEMPRE AS MÃOS E MANTER O DISTÂNCIAMENTO SOCIAL.
2. A BRINCADEIRA CONSISTE EM INCENTIVÁ-LOS A LAVAREM AS MÃOS VÁRIAS VEZES AO DIA PARA "APAGAR" O VÍRUS. QUANDO O DIA TERMINAR, VERIQUE SE O DESENHO CONSEGUIU SUMIR APÓS AS LAVAGENS. SE SIM, CADA CRIANÇA GANHA UM PONTO.
3. FAÇA UMA LISTA DE ACOMPANHAMENTO DE PONTOS E REPITA A ATIVIDADE POR 20 DIAS. APÓS O PERÍODO, SE AS CRIANÇAS TIVEREM TODOS OS PONTOS, ELAS PODEM RECEBER ALGUM PRÊMIO.







## Siga nossas páginas!



BRASPINE MADEIRAS LTDA  
BRASLUMBER INDÚSTRIA DE MOLDURAS LTDA



@BRASPINEBRASLUMBER



BRASPINE MADEIRAS &  
BRASLUMBER INDÚSTRIA DE MOLDURAS